

Février 2022

PAT DE LA COMMUNE DE MOUANS-SARTOUX

Porteur

Ville de Mouans-Sartoux

Territoire

Mouans-Sartoux

Alpes-Maritimes (06) – Région Sud Provence-Alpes-Côte d’Azur

1 commune, 9 968 habitants

Dates des entretiens

mars 2020, septembre 2021 et 9 février 2022

Contact technique

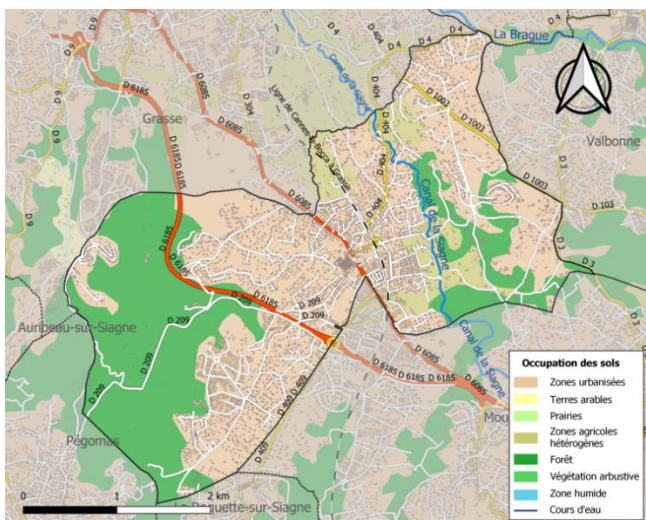
Léa Sturton

Responsable du service Alimentation Durable

Ville de Mouans Sartoux

04 22 10 52 74

mead@mouans-sartoux.net



Sources : wikimedia – (Carte des infrastructures et de l’occupation des sols en 2018 de la commune de Mouans-Sartoux) et lecadastre.com (mouans-sartoux-06084)

TYPOLOGIE

PAT de type systémique de transition

Gouvernance multi champs et multi-acteurs

La typologie des PAT est fondée sur le croisement de la transversalité du projet (prise en compte d'un ou plusieurs secteurs d'action publique¹) et de sa contribution annoncée à la prise en compte de la transition, particulièrement de ses enjeux environnementaux. Elle comprend deux grands types et quatre sous-types : les PAT agri-alimentaires (soit générique, soit de transition), les PAT systémiques (soit générique, soit de transition).

La typologie de la gouvernance distingue quatre grands types de gouvernance : gouvernance interne (élus politiques seul et/ou techniciens seuls), gouvernance agri-alimentaire (cogestion élus/profession agricole : elle est qualifiée de « fermée » quand elle ne concerne que la chambre d'agriculture, et de « ouverte » lorsqu'elle intègre aussi les organisations de l'agriculture paysanne), gouvernance multi-acteurs (présence d'acteurs de plusieurs secteurs d'action).

LE CONTEXTE TERRITORIAL

La Ville de Mouans-Sartoux est une commune urbaine dense, banlieue résidentielle de la première couronne de Grasse. Elle est sur la communauté d'agglomération de Grasse, l'aire urbaine de Nice et l'aire d'attraction de Canne – Antibes. La commune est située dans une région très touristique où le foncier est extrêmement rare et coûteux, ce qui a contribué à faire disparaître l'agriculture. La commune s'étend sur 1350 hectares dont 112 sont classés Zone Agricole depuis 2012.

ACTION PUBLIQUE AGRICOLE ET ALIMENTAIRE AVANT L'ENGAGEMENT DANS LE PAT

Dès la fin des années 90 suite à la crise de la vache folle, la ville de Mouans-Sartoux souhaite être à l'écoute des scientifiques, des recommandations et des principes de précautions avancés en les traduisant en politiques publiques.

En 2005 la Ville devient ville active du plan national nutrition santé. En 2006 elle intègre le Programme "Bien manger, bien bouger c'est bon pour la santé" et révisé ses menus pour intégrer la saisonnalité.

¹ Selon le RnPAT, six secteurs d'action identifiés : économie alimentaire, culturel et gastronomie, nutrition-santé, accessibilité sociale, environnement, urbanisme et aménagement

En 2008 elle décide de s'orienter vers une cantine 100% bio à base de produits bruts et cuisinés maison, ce qui devient effectif au 1er janvier 2012.

En 2008, Mouans-Sartoux lance une étude de faisabilité pour créer une régie agricole et l'opération "un fruit à la récré". La régie agricole municipale est créée en 2010 sur un terrain de 4 hectares préempté quelques années auparavant, pour approvisionner en direct cantines. De premières expérimentations sont réalisées et un agriculteur est salarié par la municipalité en 2011. La régie va ainsi approvisionner en direct les 3 cantines mouansoises en leur fournissant 85 % de leurs besoins en légumes.

En 2012, le nouveau Plan Local d'Urbanisme est adopté et valide le triplement des surfaces agricoles qui passent de 40 à 112 hectares.

En 2013, la Ville devient membre fondateur du Club des Territoires Un Plus Bio. Gilles Pérole, maire-adjoint à l'éducation a été président d'Un Plus Bio, réseau de collectivités qui « se posent les bonnes questions » sur leurs choix alimentaires en restauration collective entre 2015 et 2021.

En 2014, la municipalité adopte une délibération créant une aide à l'installation des agriculteurs bio.

En janvier 2015, Mouans-Sartoux intègre le projet européen URBACT Agri-Urban dont l'objectif est d'amener une réflexion sur les stratégies agro-alimentaires dans les petites et moyennes villes, en lien avec divers acteurs du territoire.

L'ELABORATION DU PAT

LA DEMARCHE

En 2016, la municipalité décide de faire converger les enseignements de ses expériences antérieures en se lançant dans un PAT qui aura vocation à les relier et les développer. Le site de la régie agricole de Haute-Combe, est agrandi de deux hectares pour créer la Maison d'éducation à l'alimentation durable (MEAD) qui a pour ambition d'animer le projet alimentaire de la ville et de lui donner corps.

Elle a pour objectif de développer les actions expérimentées et validées au niveau des cantines auprès de l'ensemble des habitants : la structuration de la production et de l'approvisionnement alimentaire pour permettre à chaque habitant, quels que soient ses revenus, de se nourrir en prenant soin de sa santé mais aussi de l'environnement, tout en préservant des espaces pour les générations futures.

En 2021, le PAT est labellisé niveau 2 par le Ministère de l'Agriculture et de l'Alimentation (MAA).

L'ORGANISATION DE LA MAITRISE D'OUVRAGE

La maîtrise d'ouvrage du projet alimentaire territorial est assurée par la Ville de Mouans-Sartoux.

L'élu référent est l'adjoint au maire à l'éducation, Gilles Pérole.

La Maison d'éducation à l'alimentation durable qui assure l'animation et donne corps au PAT est un service de la direction enfance qui regroupe une équipe 7 salariés et 1 service civique. L'équipe est amenée à changer régulièrement.

LA GOUVERNANCE DE L'ELABORATION DU PAT

La gouvernance d'élaboration est une gouvernance interne assurée par le conseil municipal en lien avec son équipe technique. Le projet bénéficie d'un fort portage politique.

LA COMMUNICATION

La communication est importante dans le PAT de Mouans-Sartoux car elle va s'inscrire dans différents axes de travail :

- La sensibilisation avec l'éducation à l'alimentation durable, en direction du grand public, des enfants et habitants, voire, dans certaines actions, de publics plus spécifiques comme les commerçants locaux dans le cadre de Défis inspirés des Défis Foyers Alimentation Positive également mis en place sur la commune, est l'un des piliers de la Maison de l'éducation à l'alimentation durable,
- Le second axe est celui de l'essaimage également inscrit dans les fondements de la Ville, avec l'essaimage des expériences, en matière d'alimentation durable. Cet essaimage a commencé avec les villes actives PNNS, s'est poursuivi par l'expérience d'approvisionnement des cantines en produits locaux Bio dans le cadre notamment des partages d'expériences avec Un plus Bio et s'est poursuivie dans le cadre du PAT avec la mise en place du diplôme universitaire « chef de projet en alimentation durable » et les projets Cantines Durables Territoires Engagés et Biocanteens 1 et 2.

La MEAD a un site Internet (<http://mead-mouans-sartoux.fr/>) très fourni indépendant de celui de la Ville et est très active sur les réseaux sociaux (Facebook, Twitter).

LE FINANCEMENT

- Appel à projets national PNA 2016-2017 (ligne PAT qui vient d'être mise en place) : 71 910 € sur 2 ans DRAAF – ADEME – Mise en place de la MEAD.
- Appel à projets national PNA 2018-2019 (candidature nationale - projet essaimage) 70 000€ sur 2 ans. Projet intitulé : « Essaimer un projet de cantine durable comme levier d'une politique alimentaire respectueuse de la santé et de l'environnement » -développement de 8 modules thématiques pour accompagner les collectivités volontaires vers une restauration scolaire plus durable qui favorisera la construction d'une véritable politique alimentaire de territoire.
- Appel à projets national PNA 2020–2021 (candidature nationale - projet essaimage) : 70 000 € sur 2 ans. Projet intitulé : « Coopération inter-PAT : Un PAT à chaque niveau de collectivité pour une réussite commune augmentée sur le territoire » - documentation de la plus-value que peut apporter un PAT à chaque niveau de gouvernance locale, communal, intercommunal, départemental, syndicats mixte, pour atteindre les objectifs du PNA.

Comme le projet fait converger les actions préexistantes de la Ville, elle s'appuie également sur des **fonds européens** liés à plusieurs projets : ceux du Projet Urbact Agri urban (2016-2018), ceux des projets BioCanteens (1 puis 2), ceux du projet Alimentation Durable en Entreprises (fonds FEADER).

Enfin, la MEAD est également financée par la **Fondation Daniel et Nina Carasso** pour un projet de 3 ans (2020 – 2023) de 240 000 € qui regroupe des actions de sensibilisation sur la commune (enfance, Défis entreprises, foncier et installation agricole), d'essaimage.

En 2021, le PAT bénéficie des financements du Plan France Relance.

LE PAT

LES ORIENTATIONS STRATEGIQUES

La MEAD reprend les orientations antérieures de la politique de la Ville en matière d'agriculture et d'alimentation durable en les organisant en 5 axes de travail (brochure 2018) :

1) Favoriser les installations agricoles

En 2012, la ville adopte un nouveau plan local d'urbanisme et passe de 40 à 112 hectares classés en zone agricole. Un pari osé entre Cannes et Grasse où le foncier est très convoité, mais pleinement assumé par la municipalité qui a, depuis, évalué son potentiel agricole à travers 13 zones susceptibles d'accueillir autant d'agriculteurs. Un maraîcher et un producteur de plantes à parfum sont déjà installés. La MEAD a pour mission d'amplifier ce mouvement. Le projet « Le citoyen nourrit la ville » souhaite développer l'autoproduction alimentaire à Mouans-Sartoux en favorisant et en accompagnant la création de projets citoyens collectifs. Dans ce cadre, un projet de jardins collectifs est en train de se mettre en place.

2) Transformer et conserver les aliments

La Ville va créer un atelier de transformation qui sera utilisé par la régie agricole car son potentiel de production est nettement supérieur à la période de restauration scolaire. Un atelier de surgélation est déjà en place. Les légumes d'été (haricots verts, tomates, poivrons, courgettes, etc.) viendront ainsi compenser la faiblesse de production en hiver qui obligeait à recourir à des achats extérieurs. L'atelier permettra de transformer à un tarif raisonnable, c'est-à-dire moins cher qu'en passant par un prestataire extérieur.

3) Sensibiliser à l'alimentation durable

La MEAD développe la vocation pédagogique de l'espace de la régie en travaillant sur les enjeux alimentaires. Visites des petits (écoliers), des grands (élus, techniciens de collectivités, agents territoriaux), mise en place d'ateliers cuisine et nutrition, découverte de l'agronomie appliquée, classes buissonnières... La MEAD s'ouvre également à d'autres publics : parents, bénéficiaires de l'épicerie sociale, seniors et acteurs économiques (restaurants, hôtels, points de vente alimentaires, entreprises et métiers de bouche). En 2017, le premier défi « Familles à alimentation positive » a été

créé pour engager les parents et leurs enfants dans l'évolution de leurs pratiques alimentaires. La 4ème édition débutera fin septembre 2021.

4) Soutenir les projets de recherche action

Prendre du recul sur l'expérience de Mouans-Sartoux en vue de la documenter pour mieux la partager, ce projet associe plusieurs disciplines : le droit à l'alimentation avec le Programme Lascaux, la sociologie et l'agronomie avec l'INRA d'Avignon, l'innovation durable avec Skema Business School et l'entrepreneuriat avec ImmaTerra.

5) Communiquer et étendre le réseau

À travers un site Internet dédié (www.mead-mouans-sartoux.fr), les réseaux sociaux, une brochure, un dépliant, des séquences filmées, Mouans-Sartoux met son savoir-faire en réseau (au côté du programme européen de Urbact Agri-Urban et Urbact Good Practice, de l'OFSP -*Organic Food System Program*-, de Un Plus Bio, etc.). Sur le plan national et international, la MEAD s'ouvre volontiers aux citoyens et aux collectivités, via des visites, des ateliers, des expositions, des rencontres officielles, scientifiques, etc.

LE PROGRAMME D'ACTION

Chacun de ces piliers comporte un certain nombre d'actions opérationnelles mentionnées dans les intitulés.

LA MISE EN ŒUVRE DU PAT

L'ÉVOLUTION DE LA GOUVERNANCE

Avec le lancement et la reconnaissance du PAT par le Ministère de l'agriculture, un **comité de pilotage** est mis en place. Il se réunit en moyenne deux fois par an et est composé de 20 à 30 personnes, environ les deux tiers de membres financeurs, partenaires ou chercheurs (DRAAF, ADEME, Fondation Daniel et Nina Carasso, INRAE, CHU de Nice, Un Plus Bio, Université Nice Côte d'Azur, Montpellier SupAgro, AgriBio 06, Club entrepreneurs,...) et un tiers de citoyens ou commerçants, associations locales et autres partenaires, invités en fonction des thématiques.

Ce comité de pilotage étudie le bilan des actions passées et discute les projets à venir, participe à leur orientation.

Un **séminaire** regroupant élus et équipe technique de la MEAD a lieu une fois par an et est chargé d'assurer la bonne cohérence entre les projets et entre l'équipe.

Des **groupes techniques par projet** (ou axe de travail) se réunissent avec des fréquences variant en fonction des urgences de chaque projet. Ils réunissent les membres de l'équipe impliqués et les partenaires. Par exemple sur le projet de défense du foncier agricole, en plus de l'équipe, on trouvera AgriBio 06, Terre de liens, des partenaires et producteurs locaux, un chargé de mission agriculture de la communauté d'agglomération de Grasse...

LES ACTIONS EN COURS OU REALISEES

Les actions en cours ont été regroupées en 2 pôles et la recherche-action :

- Le pôle territoire de Mouans-Sartoux qui va regrouper les actions installation, foncier, sensibilisation, développement économique alimentation durable (3 axes : Agriculture, Economie et éducation).
- Le pôle essaimage – accompagnement qui va concerner les échanges d'expériences et travaux d'essaimage dans lesquels Mouans-Sartoux est impliqué au niveau français ou européen. Le diplôme universitaire « chef de projet en alimentation durable » mis en place avec l'Université de Nice s'inscrit dans ce pôle.

Mouans-Sartoux a développé des relations avec un certain nombre d'enseignants-chercheurs qui vont utiliser la ville comme terrain d'expérimentation. C'est le cas du Centre Hospitalier Universitaire de Nice qui mène des travaux sur l'impact santé de l'approvisionnement des cantines en produits locaux et biologiques et des politiques alimentaires de la Ville chez les enfants, les parents mais aussi tous les habitants du territoire. Il y a également des travaux sur les émissions en Gaz à effets de serre, sur la prospective et l'évaluation (voir également dans évaluation).

EVALUATION

Le PAT de la Ville de Mouans-Sartoux est adossé à plusieurs projets dont 3 projets lauréats de l'appel à projet du Programme national pour l'alimentation. A ce titre, la Ville suit un certain nombre d'indicateurs et en rend compte.

D'autre part, la MEAD est un terrain d'expérimentation de la matrice partenariale et du chemin vers le changement de la **Méthode Syalinnov** développée par Adel Ourabah (AOC consulting) et Pierre Le Ray (Défis) qui à ce titre expérimentent leur méthodologie d'évaluation sur la MEAD.

L'ARTICULATION DU PAT

AVEC LES AUTRES DISPOSITIFS DE POLITIQUE PUBLIQUE

Le PAT de Mouans Sartoux est né de préoccupation santé-environnementale et à ce titre est inscrit dans le **Plan Régional Santé Environnement** que suit la Ville.

La Ville s'est également inscrite dès 2005 comme une **ville active du Plan National Nutrition Santé**.

Elle a inscrit ses préoccupations de conservation de son foncier agricole dans son **Plan Local d'Urbanisme**, qui lui a permis de préempté des terres agricoles, de créer sa régie agricole et de poursuivre son programme ambitieux de protection du foncier agricole et d'installation. Le PAT est également relié avec **l'Agenda 21** de la ville.

La MEAD fait partie de la direction enfance et est reliée au **Projet Educatif Local**.

COOPERATION ENTRE TERRITOIRES

La coopération avec différents territoires reste particulièrement présente dans les actions de la MEAD.

Les projets européens BioCanteens 1 et 2 dont la Ville est ou a été chef de file portent sur la coopération avec 6 collectivités européennes (BioCanteens 1) et 4 collectivités européennes (BioCanteens 2).

Mouans-Sartoux a été lauréat du Programme national pour l'alimentation en 2018 pour un projet d'essaimages avec la mise en place du diplôme d'université "chef de projet en alimentation durable" et de nouveau lauréat en 2021 pour son projet sur les coopérations communes intercommunalités dans le cadre des PAT.

Mouans-Sartoux est très actif dans le Réseau régional de PAT Région Sud Provence-Alpes-Côte d'Azur et a notamment impulsé la mise en réseau des PAT des Alpes-Maritimes.

ENSEIGNEMENTS

BENEFICES ET REUSSITES

La valorisation du projet est très importante sur le plan médiatique avec un porte-parole infatigable : Gilles Pérole, adjoint au maire de Mouans-Sartoux qui intervient fréquemment au niveau national ou en région et a développé un important travail d'essaimage des expériences et outils autant au niveau français qu'europpéen.

DIFFICULTES ET FREINS

La MEAD souhaite renforcer davantage l'implication des citoyens dans les prises de décisions. Un « groupe local alimentation durable » a été constitué mais les orientations de ce groupe de travail n'étaient alors pas suffisamment claires et les réflexions de la MEAD sur cette question manquaient encore de maturité, rendant la continuité et la pertinence de ce groupe fragiles.

La MEAD fonctionne beaucoup avec des appels à projets et cela a un fort impact rendant précaire l'équipe technique et les financements : elle connaît une importante rotation des postes de l'équipe technique et doit sans cesse rechercher de nouveaux financements.

COMMENTAIRES ONPAT

Le PAT de Mouans-Sartoux fait partie des PAT iconiques du fait de la personnalité de Gilles Pérole qui le présente sans relâche. Mais ce n'est pas tant le PAT qui est connu que l'expérience municipale de production agricole en régie pour l'approvisionnement des cantines de la Ville en produits locaux Bio. Ce PAT municipal va bien au-delà : il inclut nombre d'actions à destination du territoire, des habitants mais aussi des commerçants. Il est à l'origine d'un essaimage important d'outils et méthodologies.

POUR ALLER PLUS LOIN

Lien vers le site Internet de la MEAD : <http://mead-mouans-sartoux.fr/>

Lien vers la fiche du Réseau Rural Provence-Alpes-Cote d'Azur (animateur du réseau régional des PAT) :

file:///C:/Users/HP/AppData/Local/Temp/Commune_Mouans_Sartoux.pdf



Cette action est cofinancée par le Fonds européen agricole pour le développement rural : l'Europe investit dans les zones rurales.

