

# Projet Alimentaire Territorial Bio du Pays Lédonien



Paysage du Jura

## Présentation du territoire

Le Pays Lédonien est un **Pôle d'Equilibre Territorial et Rural** (PETR), créé au début des années 2000. Situé dans le département du Jura, au sein de la région Bourgogne-Franche-Comté, c'est un territoire à prédominance rurale, dont la ville de Lons-le-Saunier est le pôle le plus urbain avec **17 320 habitants** (INSEE, 2018). Caractérisé par un paysage de **petites montagnes**, le Pays Lédonien est historiquement un territoire producteur de comté en témoigne la prédominance de prairies liée à une **forte présence d'élevages laitiers**.

Territoire **producteur d'eau potable**, le PETR présente plusieurs zones de captages sensibles aux pratiques agricoles. Ainsi, les problématiques autour de la préservation de la ressource en eau existent depuis une

vingtaine d'années. De nombreux acteurs se sont alors rassemblés afin de trouver collectivement des solutions. Le **développement de filières biologiques** a été retenu comme solution. Avec un contexte sociétal actuel, encourageant le développement de l'agriculture biologique, les acteurs du Pays Lédonien se sont rassemblés et ont décidé de répondre à l'appel à projet **PNA\* en 2017**. Une démarche menée par le Pays Lédonien, le Clus'Ter Jura (un pôle territorial de coopération économique), la Chambre d'Agriculture du Jura et INTERBIO Bourgogne-Franche-Comté, avec un objectif final de créer une Société Coopérative d'Intérêt Collectif (SCIC) qui serait porteuse du PAT.

\*Programme National pour l'Alimentation

**1990** : Démarche de Lons le Saunier et la cuisine centrale. Contractualisation avec les agriculteurs des plaines et des zones de captage pour produire des produits biologiques.

**1990 – 2000** : Création de l'association Entente Bio (regroupement de producteurs de viande bovine) approvisionnant la cuisine de Lons-le-Saunier.

**2014** : La mise en place d'un PAT à l'échelle du PETR est évoquée dans les discussions.

**2017** : Réponse de l'appel à projet PNA. Lauréat régional mais pas national.

**2019** : Réponse à l'appel à projet PNA. Lauréat national. Affichage public de mettre en place un projet bio.

## Choix du terrain d'étude

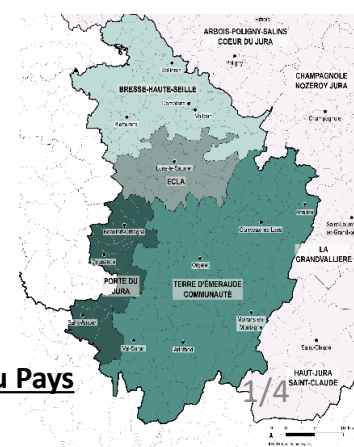
Le Pays Lédonien a affiché politiquement et publiquement sa volonté de mettre en place un PAT Bio qui intègre aussi les autres dimensions du PNA (gaspillage alimentaire, accessibilité sociale, etc.). En se positionnant comme précurseur sur ce type d'approche concernant l'alimentation, ce territoire a

résumé leur volonté à travailler sur la dimension environnementale liée à l'alimentation en développant des filières biologiques. Des objectifs qui seront aboutis par la création d'une SCIC.

L'histoire du PAT du Pays Lédonien

## Données clés

- Superficie de **1853,5 km<sup>2</sup>** (Pays Lédonien, s.d.)
- **4** communautés de communes
- **200** communes
- **94 661** habitants (INSEE, RGP 2017 cité dans Pays Lédonien, s.d.)
- **11%** de la Surface Agricole Utile est en Bio
- Maraîchage déficitaire sur le territoire



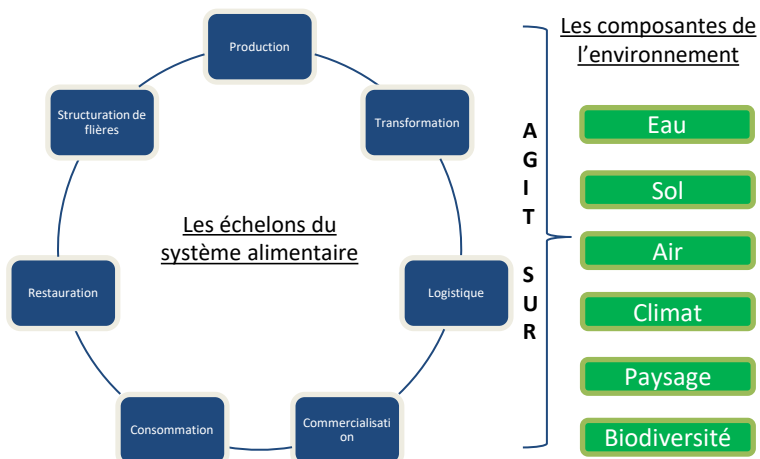
**Carte du PETR du Pays  
Lédonien**

### ❑ Pourquoi étudier l'environnement dans les PAT ?

L'environnement est **l'un des six domaines d'action** de l'alimentation, comme définit par le RnPAT. Un PAT peut prendre en compte plusieurs champs ou l'ensemble de ces derniers, dans ce dernier cas, il est nommé **PAT systémique** par le RnPAT.

Dans un contexte de transition écologique où la demande sociétale s'accroît afin de prendre des mesures concrètes pour réduire nos impacts environnementaux. Les PAT sont des outils mobilisables pour travailler sur les impacts environnementaux liés à l'alimentation.

Les conséquences de l'alimentation sur l'environnement peuvent être appréhendées suivant le **système alimentaire** incluant divers échelons, dont la production de déchets, transversale à ces derniers (Cerema et Ministère de la transition écologique, 2021) :

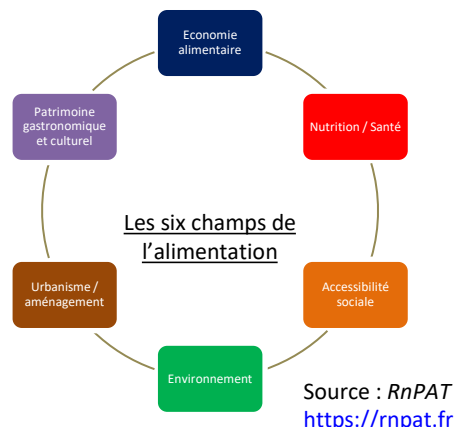


Inspiré de : Cerema et Ministère de la transition écologique, 2021  
[https://territoiresbio.fr/wp-content/uploads/2021/06/210621\\_doc\\_repere\\_Cerema.pdf](https://territoiresbio.fr/wp-content/uploads/2021/06/210621_doc_repere_Cerema.pdf)

### ❑ Définir un PAT environnemental

Pour différencier les PAT qui utilisent l'environnement comme un moteur et comme fil rouge de leur projet, il a été décidé de nommer ces derniers comme des **PAT environnementaux**.

Il est possible de définir un PAT environnemental ainsi : « un PAT **système** qui rassemble différents acteurs (dont des acteurs environnementaux) autour de l'environnement, plaçant la **transition écologique comme le moteur** du projet. Cette dynamique favorise la mise en œuvre d'actions suivant les échelons du système alimentaire afin de limiter les impacts sur les six composantes de l'environnement. Comme pour les autres PAT, ces projets peuvent s'appuyer sur des dispositifs publics territoriaux abordant les thématiques environnementales déjà existants sur le territoire. L'impact positif de ces projets pourra par la suite être quantifié via une évaluation environnementale » (Marcadet, 2021).



Les travaux menés par le RnPAT dans le cadre du PATnorama mettent en évidence la volonté de certains territoires de faire de leur PAT un réel levier de leur transition écologique, projets nommés « **PAT de transition** » (PATnorama n°2, 2021).

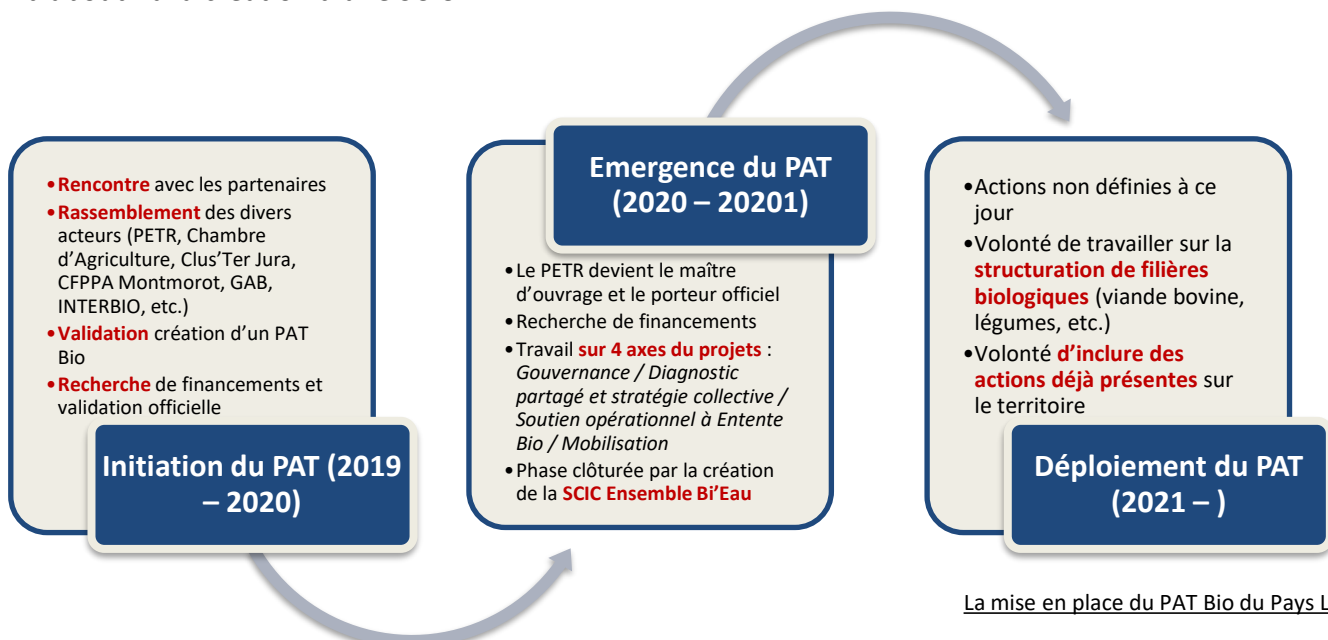
Souvent perçu comme un champ en deuxième position, des travaux étaient nécessaires afin de comprendre comment l'environnement était réellement intégré par les PAT. Pour cela plusieurs pistes ont été étudiées :

- La perception de l'environnement dans certains PAT
- Les motivations pour certains territoires d'axer le PAT sur l'environnement
- Les actions mises en place dans ce domaine
- La gouvernance des PAT pour intégrer une dimension environnementale

## L'aspect environnemental du PAT du Pays Lédonien

### ❑ D'un portage PETER à la construction d'une SCIC : un nouveau modèle multi-partenarial pour intégrer les problématiques environnementales ?

Le Pays Lédonien a initié son PAT à partir de **juillet 2019**. Plusieurs étapes se sont succédées afin d'aboutir à la création d'une SCIC.



Dès l'initiation du PAT, plusieurs acteurs ont été concertés pour réfléchir sur la dimension Bio du projet. En partenariat avec le Clus'Ter Jura, la Chambre d'Agriculture et Interbio, le PETER avait pour rôle de coordonner la démarche et de chercher des partenaires, dont des acteurs spécialisés sur les thématiques de préservation de l'environnement. La participation d'acteurs de domaines différents peut permettre à ce projet de devenir un réel moteur du territoire.

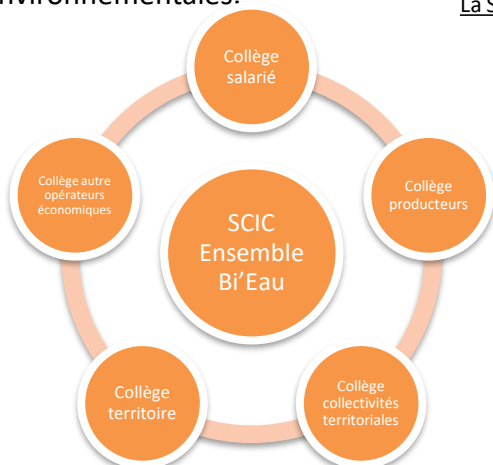
**« ce qui fait la richesse [du PAT, c'est qu'il] y avait vraiment beaucoup de monde autour de la table, ça a été très complexe, mais à la fois très intéressant »** (Acteur du territoire)

Afin que ce projet soit au plus proche des attentes des acteurs du territoire, la décision a été de mettre en place une SCIC, une structure pérenne, dont la fonction serait facilement identifiable pour chacun.

**« Il y avait vraiment la volonté [...] que les acteurs vraiment volontaires du territoire puissent aussi s'intégrer dans cette nouvelle structure et d'y être moteur et dès le départ »** (Acteur du territoire)

Ainsi, ce projet propose un nouveau modèle de gouvernance incluant les problématiques environnementales.

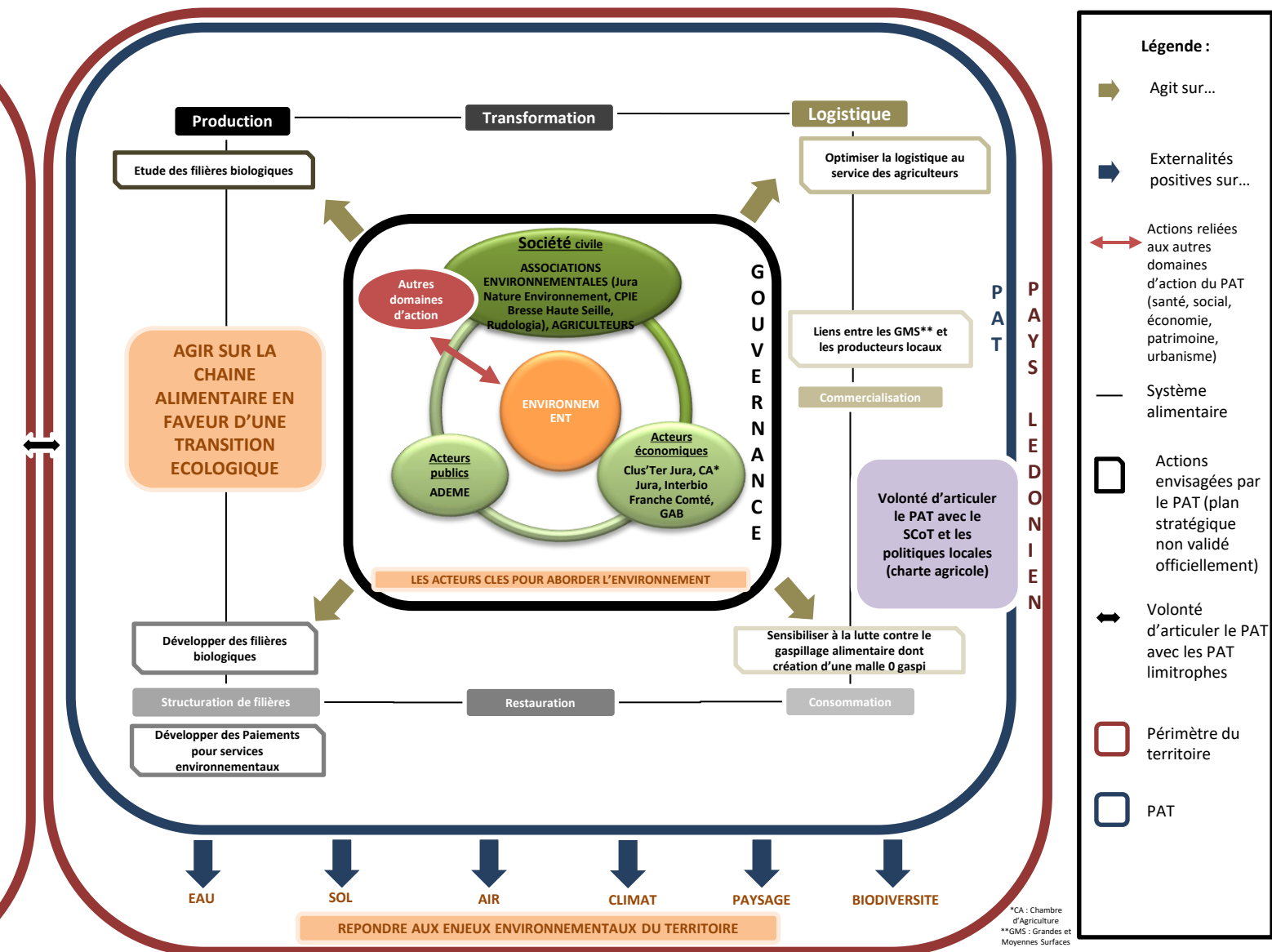
La SCIC du Pays Lédonien



Atouts	Limites
Permet de générer des auto-financements	Démarches administratives lourdes pour créer une SCIC
Structure multi-partenariale	Tous les acteurs ne peuvent pas prendre des parts dans une SCIC*
Offre une pérennité du projet dans le temps	Structure à visée économique, ne pas oublier les autres enjeux du PAT

\* Pour plus de renseignements sur l'implication des collectivités dans les SCIC : <https://www.banquedesterritoires.fr/cooperatives-la-participation-des-collectivites-dans-des-scic-progresse>

## Parler de PAT environnemental ?



Le Pays Lédonien a souhaité mettre en place un **projet innovant**, dont la préservation de l'environnement semble être le moteur de ce dernier. Sous la dénomination PAT Bio, le projet **offre une définition partagée** de ce qui est sous-entendu par « environnement dans le PAT ».

Grâce à sa dynamique territoriale et son tissu d'acteurs locaux? notamment composé de divers [acteurs environnementaux](#), le Pays Lédonien souhaite travailler sur le champ environnement via une structuration de l'amont à l'aval des filières. Un projet qui sera piloté par la SCIC Ensemble Bi'Eau afin de pouvoir inclure les agriculteurs tout en laissant la participation ouverte à d'autres acteurs. Les habitants devraient être inclus dans le projet lors de la mise en place des actions.

Ainsi, le PAT Bio du Pays Lédonien **présente un fort potentiel pour devenir un PAT environnemental** (point de vigilance : les actions ne sont pas encore mises en place à ce jour). A condition que la construction de la SCIC ne devienne pas un objet purement économique mais continue à défendre les autres enjeux du PNA.

### Sources

- ✓ Entretiens auprès de différents acteurs du territoire, 2021
- ✓ Cerema et Ministère de la transition écologique, « L'auto-évaluation environnementale des Projets Alimentaires Territoriaux », 2021
- ✓ INSEE, site officiel du PETER du Pays Lédonien, Feuille de route PAT, Documents de travail fournis lors des entretiens
- ✓ PATnorama n°2 RnPAT

### Crédit photos

- ✓ Site officiel de la Chambre d'Agriculture de Bourgogne Franche Comté
- ✓ Carte
- ✓ Site officiel du PETER du Pays Lédien