

Septembre 2020

Fiche EvalPAT – méthodes évaluatives

Syalinnov

Syalinnov

Evaluer les contributions d'un projet à la durabilité du système alimentaire.

En bref :

- Auteur : Pierre Leray (Montpellier SupAgro) et Adel Ourabah (AO Consulting).
- Date de lancement : 2018
- Lieu : 7 projets en France
- Objet : évaluation d'impact d'une stratégie alimentaire territoriale
- Public cible : tout acteur

Commandée en 2014 par la Fondation Daniel et Nina Carasso dans le cadre de son appel à projet « Systèmes alimentaires innovants » (d'où elle tire son nom), la méthode Syalinnov s'appuie sur les 9 projets lauréats afin de construire puis leur fournir un outil d'évaluation des systèmes alimentaires territorialisés. Un projet de recherche-action de trois ans s'engage alors avec Pierre Leray (Montpellier SupAgro) et Adel Ourabah (AO Consulting) entre 2015 et 2018 avant de recevoir l'appui de l'ADEME et de la DRAAF Occitanie pour tester la méthode dans des territoires de la région. A la fois accessible et rigoureuse, la méthode Syalinnov est encore aujourd'hui une des seules méthodes d'évaluation d'impacts applicables à l'échelle d'un PAT.

Le contexte :

2014 : La Fondation Daniel et Nina Carasso estime qu'il n'existe pas de démarches d'évaluation adaptée aux initiatives contribuant à la durabilité des systèmes alimentaires. Elle lance un appel à projet que Montpellier Supagro (Pierre Le Ray) en collaboration avec Adel Ourabah remportent. C'est le point de départ de la démarche Syalinnov.

2015 – 2018 : L'équipe Syalinnov co-construit la démarche aux côtés de 9 porteurs de projets très divers, tant par les territoires d'implantation que par la nature des porteurs ou encore les thématiques travaillées. Un guide méthodologique est publié en janvier 2018, proposant une démarche orientée changements qui place l'évaluation au service du pilotage des projets et de leur amélioration. Durant ces années, plusieurs initiatives s'intéressant à l'évaluation émergent mais aucune d'entre elles ne nous paraissent combiner des préoccupations opérationnelles (set d'indicateurs trop long) ET une prise en compte systémique de l'alimentation (évaluation sectorielle sur l'environnement ou l'économie).

2019 : Au cours des Rencontres de l'Alimentation durable, l'équipe Syalinnov intervient dans un atelier animé par le RMT Alimentation locale sur différentes méthodes d'évaluation. Le guide est mis en ligne sur le site de la fondation Carasso et sur celui de l'Avisé. Rencontre avec la chargée de mission de l'Ademe Occitanie qui s'intéresse aux PAT et à Syalinnov : elle souhaiterait développer un set d'indicateurs environnementaux des projets alimentaires en se basant sur les besoins des utilisateurs (notamment les collectivités).

2020 : En un peu plus d'un an, le guide a été téléchargé 1300 fois sur le site de l'Avise.

2019 – 2022 : Début de la collaboration avec l'Ademe et la DRAAF Occitanie autour de Syalinnov+. Ce projet a pour objectif de tester la robustesse de Syalinnov sur différents territoires et de développer un set d'indicateurs environnementaux opérationnels - qui lancent des ponts entre PAT, Plan Climat et référentiels économie circulaire. En parallèle, développement de l'interface web syalinnov.org vouée à devenir un espace de dialogue et de collaboration des acteurs de l'alimentation durable sur le thème de l'évaluation. Les territoires impliqués sont le Causse Méjean (2019), l'agglomération du Pays de l'Or (2020-2021), l'agglomération de Carcassonne et le Pays Coeur d'Hérault (2021-2022). Le travail avec le Pays de l'Or soulève la nécessité d'adapter la démarche (les outils, les indicateurs, les dispositifs de collecte de données) à l'échelle d'un PAT.

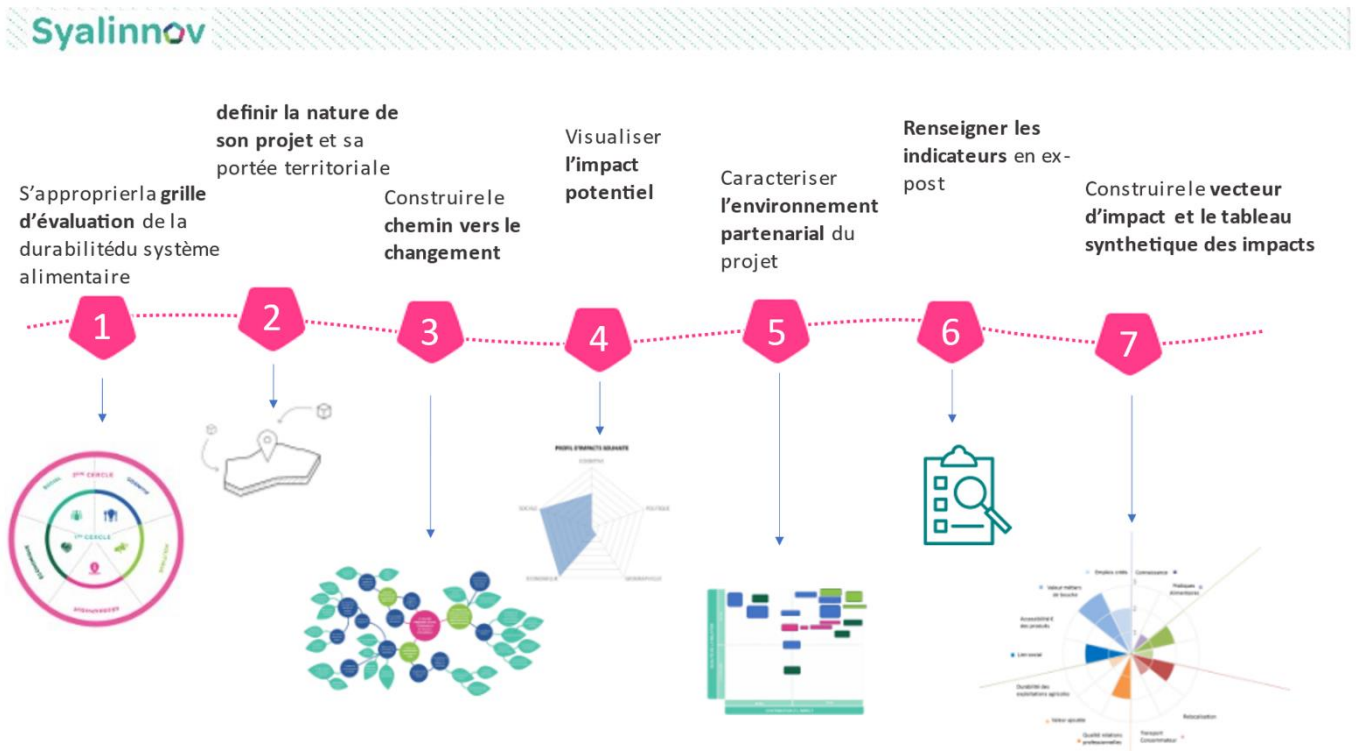
2019-2021 : Début de l'accompagnement de l'équipe de la MEAD de Mouans-Sartoux pour l'évaluation des contributions de leurs actions à la durabilité alimentaire de la ville. Plusieurs contacts informels sont noués avec différents territoires (Grand Clermont-Ferrand, PAT Vendée Coeur Océan, PAT Belle-île en mer, Nîmes agglomération, Communauté Ecotables, etc). En mai 2021 débutera l'accompagnement du PAT Sud 54 en collaboration avec la coopérative d'activités Aircoop.

Mai 2021 : La v1 de la plateforme Syalinnov.org est fonctionnelle.

Les objectifs :

- 1- Fédérer les porteurs de projets liés à l'alimentation et faire émerger une communauté d'acteurs et de pratiques.
- 2- Encourager les porteurs à adopter une démarche réflexive et d'apprentissage chemin faisant.
- 3- Les inciter à évaluer les effets de leur projet pour alimenter leur plaidoyer.
- 4- Mieux saisir comment et jusqu'à quel point les divers projets contribuent à renforcer la durabilité du système alimentaire.

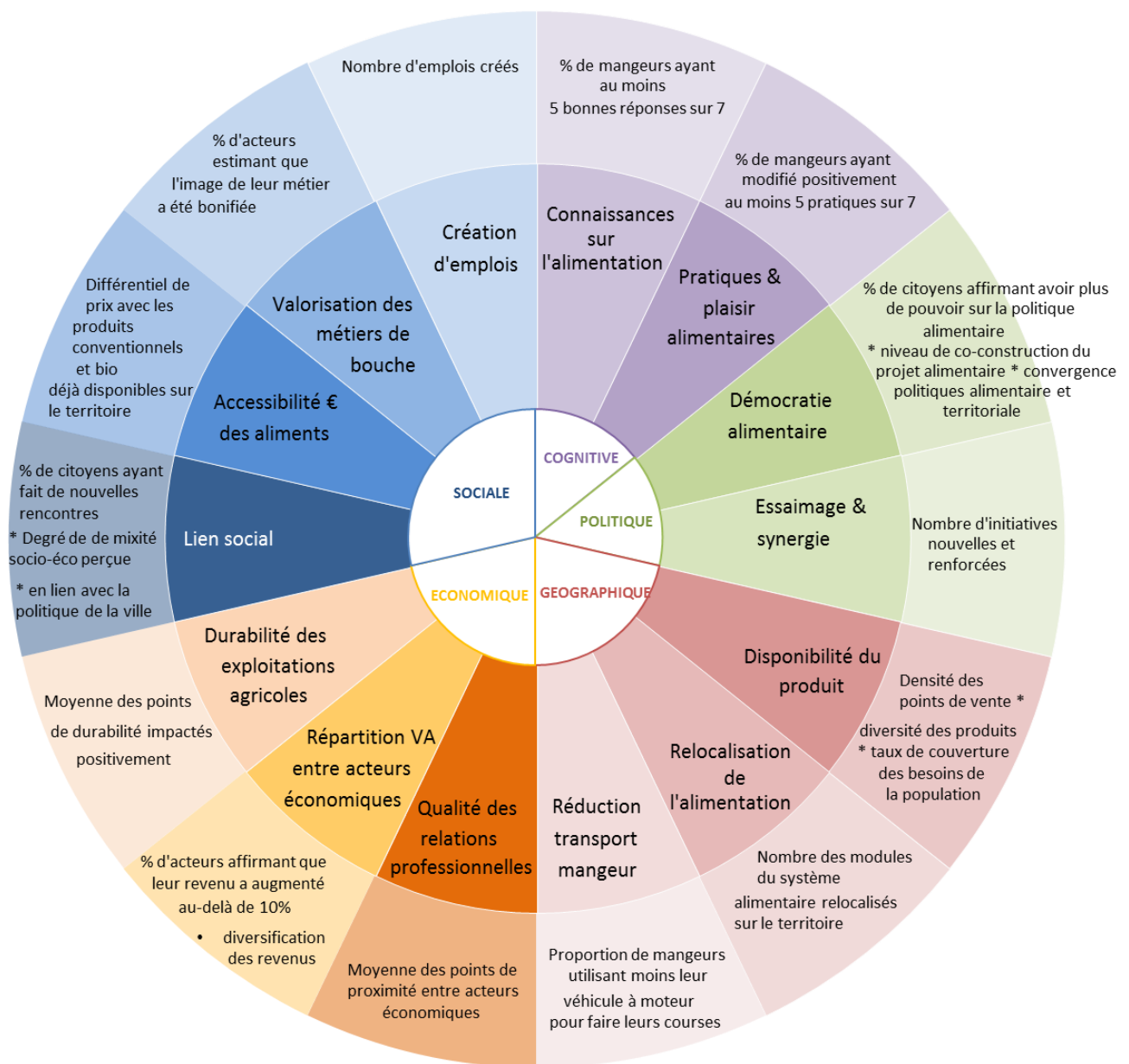
La méthode Syalinnov :



La méthode comporte sept étapes pour mesurer la progression et l'appropriation du travail en cours, les cinq premières étapes étant consacrées à la préparation de la mesure d'impact et les deux dernières à la mesure effective de son propre projet et à la définition de son environnement partenarial. Ces phases sont considérées comme itératives, c'est-à-dire composées de périodes d'avancées, de piétinements ou de moments clés composant un projet alimentaire, accordant une place importante au cheminement des acteurs et se distinguant d'une vision gestion linéaire.

Chaque étape est ainsi dotée d'un outil permettant d'avancer progressivement dans la démarche. Finalement, Syalinnov aboutit à la construction d'un vecteur d'impact composé de cinq dimensions et de quatorze critères correspondant à quatorze indicateurs définis sous forme de fiche faisant figurer la manière dont on le collecte et dont on le calcule (scoring syalinnov). Mais cette illustration graphique n'est pas une fin en soi. Il appartiendra aux porteurs de projet d'en analyser les résultats et d'en tirer les conclusions pour faire évoluer leur démarche, en réalisant si besoin des études complémentaires.

L'ensemble des étapes est présenté dans le guide Syalinnov à retrouver ici : <https://syalinnov.org/?Demarche>



Grâce à ces outils, Syalinnov produit un récit d'impacts qui permet d'outiller le pilotage des porteurs de projet ainsi que des partenaires y participant. En lien avec l'ADEME et la DRAAF Occitanie, l'outil doit à présent être testé sur 4 territoires de la région et permettre de développer de nouveaux sets d'indicateurs, notamment environnementaux.

L'ensemble de ces recherches est aujourd'hui disponible sur la plateforme Syalinnov+ : <https://syalinnov.org/?PagePrincipale>

CONTACT :

Pierre Leray (SupAgro Montpellier) : leray@supagro.fr / Adel Ourabah : adel@ao-consulting.fr

Télécharger le guide ici : <https://syalinнов.org/?Demarche>

Pour plus d'informations : <https://syalinнов.org/?PagePrincipale>



Cette action est cofinancée par le Fonds européen agricole pour le développement rural : l'Europe investit dans les zones rurales.

