



Paysage des collines de l'Artois

## □ Présentation du territoire

Située dans les Hauts-de-France, dans le département du Pas-de-Calais, la **Communauté d'Agglomération de Béthune-Bruay, Artois Lys Romane** (CABBALR) se définit comme « l'un des plus vastes ensembles intercommunaux de France ». Elle est le résultat de la fusion de 3 intercommunalités, le 1er janvier 2017, dans le cadre de la loi NOTRe.

Avant la fusion, le territoire se divisait en deux ensemble. Au nord-ouest, le **Pays de la Lys Romane**, formé en 2007, et composé des communautés de communes Artois Lys

(CCAL) et Artois Flandres (CCAF). C'est un territoire essentiellement rural, de faible densité, **où l'activité agricole occupe une large place**, avec deux secteurs urbanisés autour des villes d'Isbergues et de Lillers. Dans la partie sud-est du territoire, la communauté d'agglomération **Artois Comm.**, est composée des collines de l'Artois, rural peu peuplé au sud, du Bruaysis, ancien bassin minier au centre, et du Béthunois et Bas-Pays au nord, **où se mêlent zones urbanisées et secteurs agricoles.**

## □ Choix du terrain d'étude

La Communauté d'Agglomération de Béthune-Bruay, Artois-Lys Romane est **lauréate PNA 2016-2017**. Elle a été choisie comme terrain d'étude de cas, car **les villes de Béthune et de Bruay-la-Buissière sont toutes deux des villes moyennes**, au cœur de l'aire urbaine de Béthune. Ces deux villes sont entourées principalement de campagnes entrant dans la catégorie *Campagne des villes*, de la typologie des

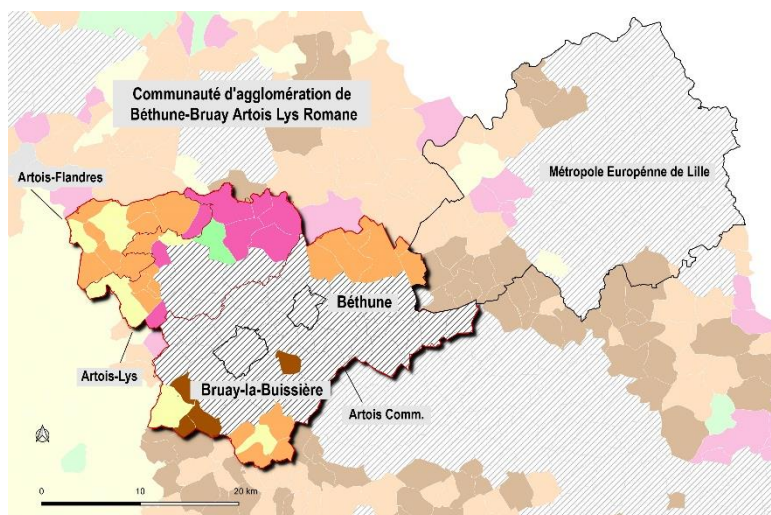
campagnes françaises du CGET (voir carte).

Ce territoire a également connu une **recomposition territoriale récente** qui a bouleversé les liens qui pouvaient exister entre les différents espaces. **La présence résidentielle et un espace agricole**, tous deux **importants**, marquent ce terrain d'étude des coopérations entre l'urbain et le rural.

## Carte de localisation du PAT de la CA Béthune-Bruay

*Sur la typologie des campagnes françaises (DATAR 2011)*

*Pour plus de précisions voir rapport « Coopération urbain rural dans le cadre des PAT »*



## ❑ Données clés

### CA Béthune-Bruay

Superficie du territoire : **645,6 km<sup>2</sup>**

Population : **277 730 habitants** (en 2015)

**100 communes**

### Villes-centre :

Situées à moins de 50 km de Lille, **Béthune**, (24 995 habitants) et **Bruay-La-Buissière**, (22 119 habitants) regroupent **17%** de la population de la CABBALR.

### Agriculture

Fortement **orientée vers les grandes cultures** (céréales, betterave sucrière, pomme de terre...), ainsi que vers la polyculture et le polyélevage.

Les productions végétales ont des **débouchés localement auprès d'importantes industries agro-alimentaires et agro-industrielles** implantées dans la région (Moulins de Paris, Tereos, Mac Cain...). De même pour les productions laitières (Danone, Sodiaal...).

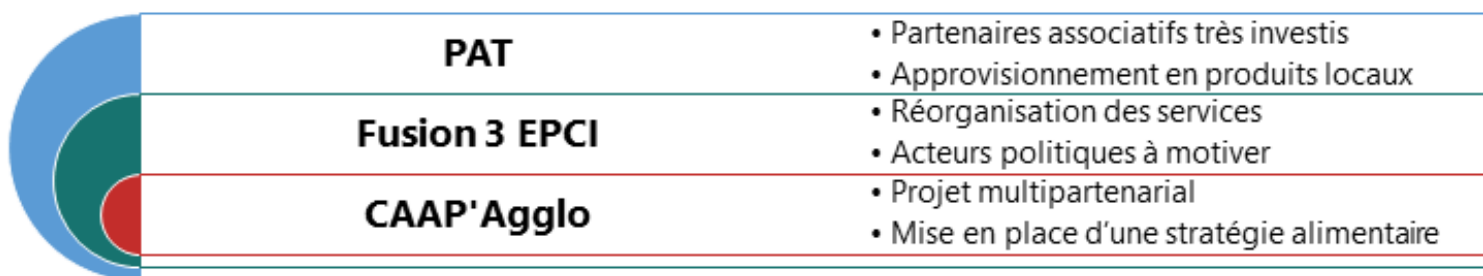
## ❑ La coopération urbain-rural dans le cadre du PAT

### *Du CAAP'Agglo au PAT...*

Le PAT de la CA Béthune-Bruay s'inscrit dans la continuité du contrat CAAP'Agglo. Ce contrat multipartenarial a permis de faire connaître les métiers de l'agriculture à la population locale. Les acteurs associatifs ont été très impliqués dans ce contrat et, après la fusion des 3 EPCI, ils ont continué à travailler ensemble, avec la CABBALR, pour mettre en œuvre le PAT. Ils sont à l'origine des coopérations entre les territoires.

### *... du temps pour se réorganiser*

La nouvelle organisation territoriale est longue à se mettre en place et l'identité de ce nouveau territoire n'est pas encore bien définie. Les élus, de couleurs politiques différentes selon les secteurs, s'impliquent peu dans le PAT et il est difficile de les motiver. Ce sont les acteurs historiques du CAAP'Agglo qui sont les moteurs pour continuer le travail sur l'approvisionnement en produits locaux dans le cadre du PAT.



Réalisation : Christine Caste

### *Vision urbain-rural*

Pour les acteurs rencontrés, les termes de rural ou d'urbain n'ont pas vraiment de sens. Le rural est identifié à l'agricole. Et l'aire urbaine de Béthune n'est pas perçue comme un territoire urbain au même titre que la métropole lilloise. Ils parlent plus volontiers de périurbain, d'étalement de l'urbanisation, mais se sentent appartenir à leur petite ville. Cela ne crée pas les conditions pour en faire une entité qui serait identifiée

comme un pôle urbain en capacité de créer des relations avec les espaces ruraux voisins.

Les problèmes liés à l'urbanisation du territoire ont divisé les populations rurales, notamment les agriculteurs, et les populations urbaines. **Il faudra du temps pour que ce territoire soit en capacité de trouver une identité commune qui permettra de tisser des liens entre les espaces ruraux éloignés et les espaces urbains centraux.**

### ❑ Sources

- ✓ Entretiens auprès de différents acteurs du territoire
- ✓ INSEE, RGA, Fiche RnPAT (banque des PAT)

### ❑ Crédit photos

- ✓ Site office de tourisme Béthune-Bruay – BB pour les intimes – S'éclater au grand air